

NO

Brukerveiledning

Tekniske data

- Kommunikasjon ved hjelp av radio, frekvens 868MHz. GFSK-modulasjon.
- Levetid for batteri i bryterpanel: 5-10 år eller 40 000 operasjoner.
- Data rate 2,4 kbps
- Rekkevidde 300 m i friluft, 10-50 m inne i bygninger.

Mottaker med dimmer

Belastning 20-250W glødelamper, elektroniske eller jernkjerne transformatorer
Belastning maks 150VA for ringkjerne transformatorer
Belastning 230 V halogenlamper 225W
Overspenningsbeskyttelse med varistor
Elektronisk temperatursikring og kortslutningssikring, med automatisk tilbakestilling
Elektronisk strømsikring med hel utkobling og tilbakestilling ved nytt påslag
Termosikring 115°C uten tilbakestilling

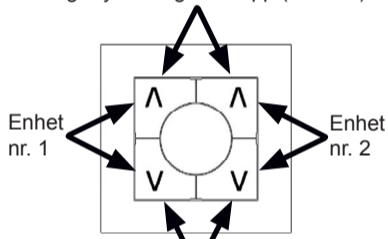
Mottaker med relé

Belastning 6A, ohmsk, induktiv eller kapasitiv last. Kobling med gnistfri teknikk, med triac og relé

NB! Alle belastninger må reduseres dersom produktens omgivelsestemperatur er over 25 °C. Dette kan være tilfelle ved montering i isolert vegg.

Trykknappenes funksjon / (bryterpanel)

Kort trykk: PÅ (dimmer eller relé)
Langt trykk: Regulere opp (dimmer)



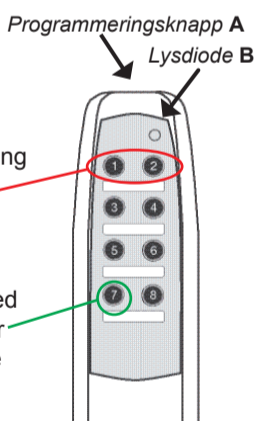
Kort trykk: AV (dimmer eller relé)
Langt trykk: Dimme ned (dimmer)

Trykknappenes funksjon / (fjernkontroll)

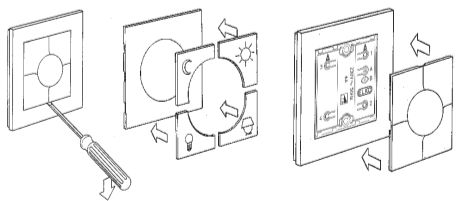
Programmeringen av fjernkontrollen foregår på samme måte som med bryterpanelene.

Ved basic programmering er knappene på fjernkontrollen koblet sammen i par.

Ved programmering med Scenarie, fungerer hver knapp uavhengig av de andre.

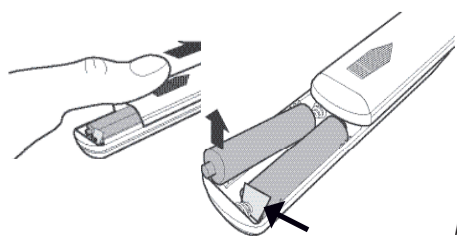
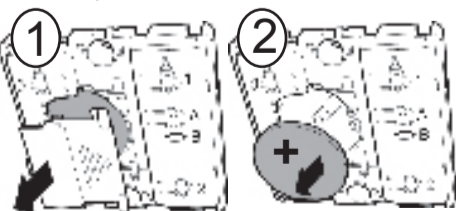


Montering av trykknapper



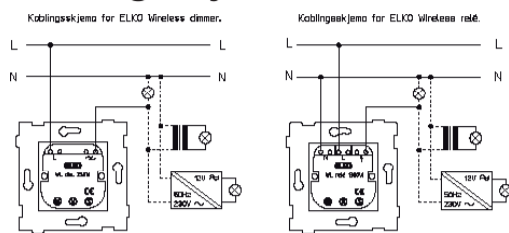
Skifte av batteri

Batteri av type CR2032.



bruk

Koblings skjema

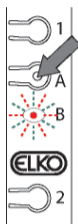


Standard oppsett

Standard oppsett er ferdig programmert i alle mottakerenheter. Trykknappene på høyre side vil derfor styre den tilkoblede lasten.

Slett all programmering i en enhet

Programmeringsknappen **A** holdes nede i 5 sekunder. Når lysdioden **B** blinker skiftvis **RØDT** og **GRØNT**, er programmeringen i enheten slettet.



Basic programmering

1 **Bryterpanel**
Trykk en gang på programmeringsknappen **A**. Lysdioden **B** lyser **RØDT**.

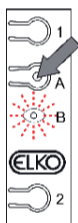
2 Trykk innen 5 sekunder på **1** eller **2** for valg av høyre side, **3** eller **4** for valg av venstre side. Lysdioden **B** blinker **RØDT**.



Skal flere bryterpanel kobles til samme mottaker, gjentas prosedyren på de resterende bryterpanelene innen 1 minutt

3 **Mottakere**
Trykk en gang på programmeringsknappen **A**. Lysdioden **B** blinker **RØDT** etter 5 sek.

4 Avslutt programmeringen med et trykk på programmeringsknappen **A**. Alle lysdioder slukker, både i brytere og mottakere.



Hvis flere mottakere skal kobles til bryterpanelet, gjentas prosedyren på resten av mottakerne.

Programmering av Scenarie

1 **Bryterpanel**
Trykk to ganger på programmeringsknappen **A**. Lysdioden **B** lyser **GRØNT**.

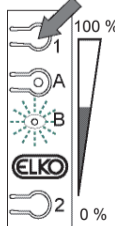
2 Trykk innen 5 sekunder på **1, 3** eller **4** for valg av trykknapp. Lysdioden **B** blinker **GRØNT**.

Skal flere bryterpanel med Scenarie settes opp til samme mottaker (e), gjentas 1 og 2 på de resterende bryterpanel innen 3 minutter.

3 **Mottakere**
Trykk en gang på programmeringsknappen **A**. Lysdioden **B** blinker **GRØNT** etter 5 sek.

Hvis flere mottakere skal linkes til bryterenheden, gjentas 1 på resten av mottakerne.

4 Hvis mottakeren har lysdemp-funksjon stilles ønsket nivå inn med knapp 1 øke eller 2 minske. Hvis mottakeren har en relé-funksjon stilles ønsket tilstand (på/av) med de samme knappene.



5 Avslutt programmeringen med et trykk på programmeringsknappen **A** på en av mottakerne. Alle lysdioder slukker, både i brytere og mottakere.

Angre programmering

Angrer du en programmering innen du har utført trinn 5, venter du i 3 min. til blinkingen slutter.

EN

User guide

Technical data

- Kommunikasjon ved hjelp av radio, frekvens 868MHz. GFSK-modulasjon.
- Levetid for batteri i bryterpanel: 5-10 år eller 40 000 operasjoner.
- Data rate 2,4 kbps
- Rekkevidde 300 m i friluft, 10-50 m inne i bygninger.

Mottaker med dimmer

Belastning 20-250W glødelamper, elektroniske eller jernkjerne transformatorer
Belastning maks 150VA for ringkjerne transformatorer
Belastning 230 V halogenlamper 225W
Overspenningsbeskyttelse med varistor
Elektronisk temperatursikring og kortslutningssikring, med automatisk tilbakestilling
Elektronisk strømsikring med hel utkobling og tilbakestilling ved nytt påslag
Termosikring 115°C uten tilbakestilling

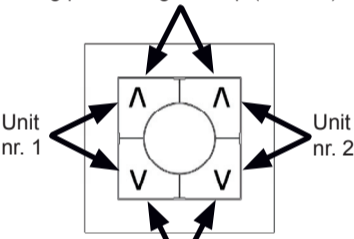
Mottaker med relé

Belastning 6A, ohmsk, induktiv eller kapasitiv last. Kobling med gnistfri teknikk, med triac og relé

NB! Alle belastninger må reduseres dersom produktens omgivelsestemperatur er over 25 °C. Dette kan være tilfelle ved montering i isolert vegg.

Button functions (switch panel)

Short press: ON (dimmer or relé)
Long press: Regulate up (dimmer)



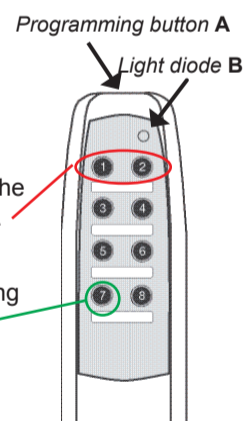
Short press: OFF (dimmer or relé)
Long press: Dim down (dimmer)

Button functions (remote control)

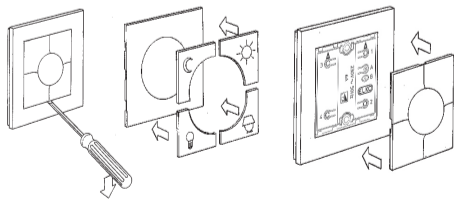
Programmeringen av fjernkontrollen foregår på samme måte som med bryterpanelene.

On basic programming the buttons function in pairs.

On scenario programming the buttons function individually.

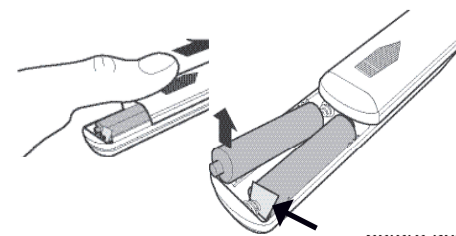
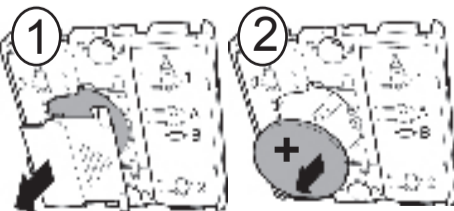


Assembly of buttons

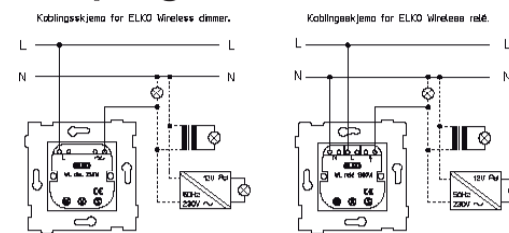


Battery change

Battery type CR2032.



Coupling scheme

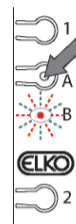


Standard configuration

Standard oppsett er ferdig programmert i alle mottakerenheter. Trykknappene på høyre side vil derfor styre den tilkoblede lasten.

Erase all programming in a unit

Programmeringsknappen **A** holdes nede i 5 sekunder. Når lysdioden **B** blinker skiftvis **RØDT** og **GRØNT**, er programmeringen i enheten slettet.



Basic programming

1 **Bryterpanel**
Trykk en gang på programmeringsknappen **A**. Lysdioden **B** lyser **RØDT**.

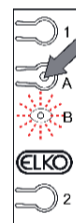
2 Trykk innen 5 sekunder på **1** eller **2** for valg av høyre side, **3** eller **4** for valg av venstre side. Lysdioden **B** blinker **RØDT**.



Skal flere bryterpanel kobles til samme mottaker, gjentas prosedyren på de resterende bryterpanelene innen 1 minutt

3 **Mottakere**
Trykk en gang på programmeringsknappen **A**. Lysdioden **B** blinker **RØDT** etter 5 sek.

4 Avslutt programmeringen med et trykk på programmeringsknappen **A**. Alle lysdioder slukker, både i brytere og mottakere.



Hvis flere mottakere skal kobles til bryterpanelet, gjentas prosedyren på resten av mottakerne.

Scenario programming

1 **Bryterpanel**
Trykk to ganger på programmeringsknappen **A**. Lysdioden **B** lyser **GRØNT**.

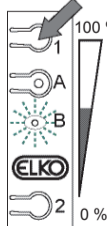
2 Trykk innen 5 sekunder på **1, 3** eller **4** for valg av trykknapp. Lysdioden **B** blinker **GRØNT**.

Skal flere bryterpanel med Scenarie settes opp til samme mottaker (e), gjentas 1 og 2 på de resterende bryterpanel innen 3 minutter.

3 **Mottakere**
Trykk en gang på programmeringsknappen **A**. Lysdioden **B** blinker **GRØNT** etter 5 sek.

Hvis flere mottakere skal linkes til bryterenheden, gjentas 1 på resten av mottakerne.

4 Hvis mottakeren har lysdemp-funksjon stilles ønsket nivå inn med knapp 1 øke eller 2 minske. Hvis mottakeren har en relé-funksjon stilles ønsket tilstand (på/av) med de samme knappene.



5 Avslutt programmeringen med et trykk på programmeringsknappen **A** på en av mottakerne. Alle lysdioder slukker, både i brytere og mottakere.

Angre programmering

Angrer du en programmering innen du har utført trinn 5, venter du i 3 min. til blinkingen slutter.

sv

Bruksanvisning

Tekniska data

- Kommunikation med hjälp av radio, frekvens 868MHz. GFSK-modulation.
- Livstid för batteri i sändare: 5-10 år eller 40 000 operationer.
- Data rate 2,4 kbps
- Räckvidd 300 m utomhus, 10-50 m inomhus.

Mottagare med dimmer

Belastning 20-250W glödljus, elektroniska eller järnkärnetransformatorer
Belastning max 150VA för ringkärnetransformatorer
Belastning 230 V halogenlamper 225W
Överspänningskydd med varistor
Elektronisk temperatursäkring och kortslutningssäkring, med automatisk återställning
Elektronisk strömsäkring med hel utkoppling och återställning vid nytt påslag
Termosäkring 115°C utan återställning

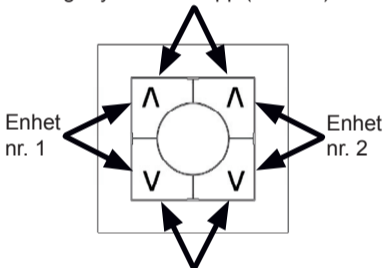
Mottagare med relä

Belastning 6A, ohmsk, induktiv eller kapacitiv last. Koppling med gnistfri teknik, med triac och relä

OBS! Alla laster bör reduceras ifall omgivningstemperaturen överstiger 25 °C.

Tryckknappens funktion/ (sändare)

Kort tryck: PÅ (dimmer eller relä)
Långt tryck: dimra upp (dimmer)



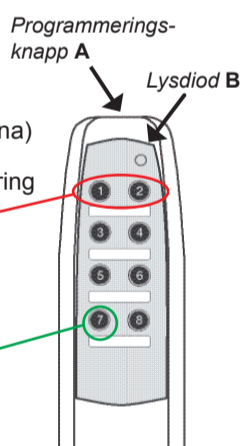
Kort tryck: AV (dimmer eller relä)
Långt tryck: Dimra ner (dimmer)

Tryckknappens funktion/ (fjärrkontroll)

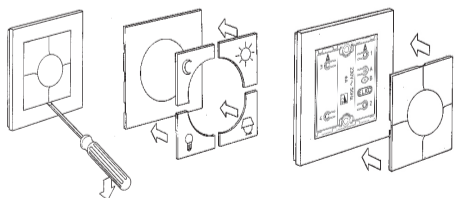
Programmeringen av fjärrkontrollen utförs på samma sätt som med sändarna (tryckknapparna)

Vid standardprogrammering är knapparna på fjärrkontrollen sammankopplade i par.

Vid programmering med scenarie, fungerar varje knapp oberoende av de andra.

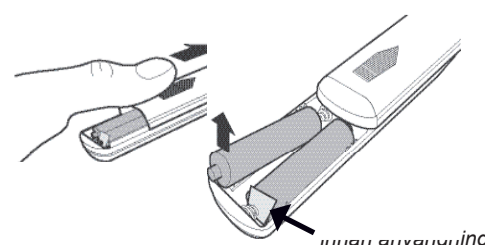
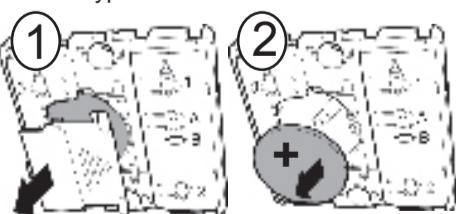


Montering av tryckknappar

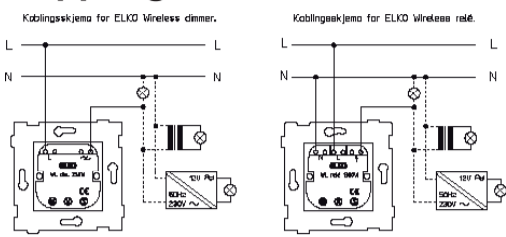


Byte av batteri

Batteri av typ CR2032.



Kopplingschema

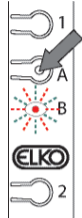


Fabriksinställning

Mottagare är förinställda så att de högra knapparna styr inkopplad last.

Radera all programmering i en enhet

Programmeringsknappen A hålls ned i 5 sekunder. När lysdioden B blinkar skiftvis RÖTT och GRÖNT, är programmeringen i enheten raderad.



Standardprogrammering

1 Sändare (tryckknapp)

Tryck en gång på programmeringsknappen A. Lysdioden B lyser RÖTT.



2

Tryck inom 5 sekunder på 1 eller 2 för val av högra sidan, 3 eller 4 för val av vänstra sidan. Lysdioden B blinkar RÖD.



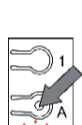
Om flera mottagare ska kopplas till sändare (tryckknappen), upprepas punkt(3) på de mottagarna.

3 Mottagare

Tryck en gång på programmeringsknappen A. Lysdioden B blinkar RÖTT efter 5 sek.



4 Avsluta programmeringen med ett tryck på programmeringsknappen A. Alla lysdioder släcks, både i brytare och mottagare.



Om flera mottagare ska kopplas till sändare/tryckknappen, upprepas punkt(3) på de mottagarna.

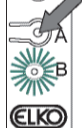
Programmering av Scenarie

1 Sändare (tryckknappar)

Tryck två gånger på programmeringsknappen A. Lysdioden B lyser GRÖNT.



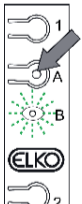
2 Tryck inom 5 sekunder på 1, 2, 3 eller 4 för att välja tryckknapp. Lysdioden B blinkar GRÖNT.



Ska flera sändare (tryckknappar) länkas med scenarieprogrammering till samma mottagare (e), upprepas (1) och (2) på de sändarna (tryckknappar) inom 3 minuter.

3 Mottagare

Tryck en gång på programmeringsknappen A. Lysdioden B blinkar GRÖNT efter 5 sek.



Om flera mottagare ska länkas till sändaren (tryckknapparna), upprepas proceduren på de mottagarna inom 1 min.

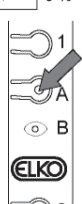
4

Om mottagaren har dimmerfunktion ställs önskad nivå in med knapp 1 öka eller 2 minska. Om mottagaren har en reläfunktion ställs önskat tillstånd (på/av) in med samma knapp.



5

Avsluta programmeringen med ett tryck på programmeringsknappen A på någon av mottagarna. Alla lysdioder slocknar, både i sändaren (tryckknapparna) och mottagare.



Angra programmering

Angrar du en programmering innan du har utfört steg (5) väntar du i 3 minuter tills blinkningen upphör.

fi

Käyttöohje

Tekniset tiedot

- Kommunikointi radiosignaaleilla, taajuus 868 MHz. GFSK-modulaatio.
- Pariston kesto painikkeistoissa: 5-10 vuotta tai 40 000 operaatiota.
- Tiedonsiirtonopeus 2,4 kbps
- Kantama 300 m ulkoilmassa, 10-50 m rakennusten sisällä.
- Käyttölämpötila -20°C ... +50°C.
- Ilmankosteus 20 % ... 95 %, ei kondensoitumista.

ELKO Wireless valonsäätimet

Kuorma 20-250 W hehkulamput, elektroniset muuntajat tai rautasydänmuuntajat, tai 20-150 VA rengassydänmuuntajat, tai 20-225 W halogeenilamput 230 V
Yliämpö-, ylivirta-, ylijännite- ja oikosuojauus

ELKO Wireless releet

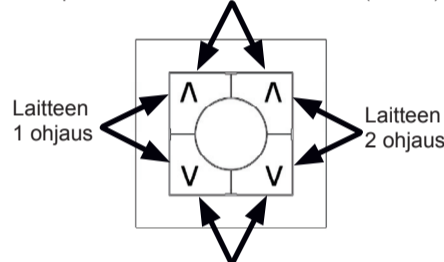
Kuorma 6 A, resistiivinen, kapasitiivinen tai induktiivinen
Kertatoiminen yliämpösuojaus ja ylijännitesuojaus.

Tuotteiden kuormitettavuus alenee ympäristön lämpötilan ylittäessä 25°C.

Painikkeiden toiminnot

Lyhyt painallus: päälle (säädin tai rele)

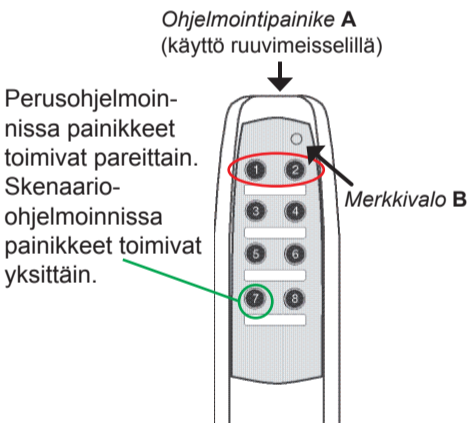
Pitkä painallus: säätö kirkkaammaksi (säädin)



Lyhyt painallus: pois (säädin tai rele)

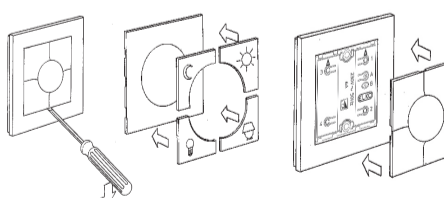
Pitkä painallus: säätö himmeämmäksi (säädin)

Skenaario-ohjelmoinnissa kukin painike asettaa yhden skenaarion.

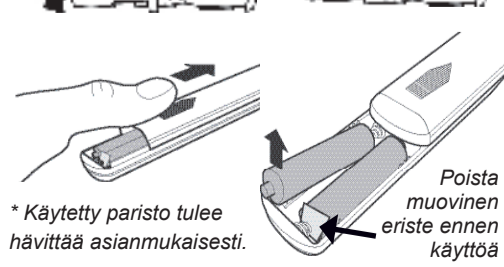
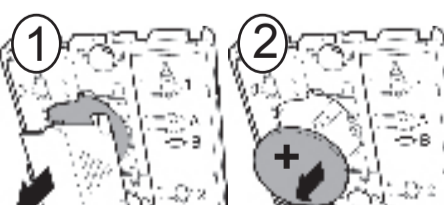


Esivalmistelut

Ennen painikkeiston asentamista ja ohjelmointia tulee sen keskiölevy irroittaa. Väännä keskiölevy varovasti irti ylä- ja alaosaan ruuvimeisselillä. Ohjelmoinnin jälkeen, asenna valitsemasi symbolilevyt ja paina keskiölevy paikalleen.



Painikkeistoon tulee asentaa paristo ennen käyttöönottoa. Poista keskiölevy ja paristokotelon kansi. Asenna paristo paikalleen (tyyppi CR2032, sisältyy tuotepakkaukseen). Pariston vaihtaminen suoritetaan vastaavasti.

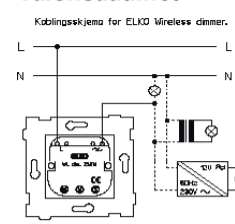


* Käytetty paristo tulee hävittää asianmukaisesti.

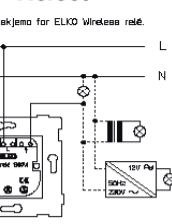
Poista muovinen eriste ennen käyttöä

Kytkentäkaavio

Valonsäätimet



Releet

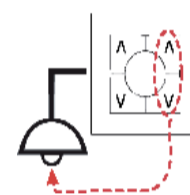


Asennuskotelo

ELKO Wireless asennuskoteloon soveltuu asennettavaksi erillisrele tai -säädin. Aennuskotelo sisältää vedonpoistajat. Se asennetaan piiloon, esimerkiksi alaslaskettuun kattoon.

Kiinteät toiminnot

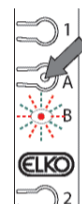
Kiinteät toiminnot on valmiiksi ohjelmoitu kaikkiin kojerasiareleisiin ja -säätimiin. Oikean puolen painikkeilla ohjataan tuotteeseen fyysisesti kytkettyä kuormaa. Vasemman puolen painikkeet voi ohjelmoida ohjaamaan muita ELKO Wireless -tuotteita.



Siirto vasemmalle puolelle: paina ja pidä painettuna painiketta 1, sitten paina ohjelmointipainiketta A.

Ohjelmoinnin poistaminen

Ohjelmointipainiketta A pidetään painettuna 5 sekunnin ajan. Kun merkkivalo B vilkkuu punaisena ja vihreänä, on kaikki ohjelmointi poistettu.



Perusohjelmointi

1 Painikkeisto

Paina yhden kerran ohjelmointipainiketta A. Merkkivalo B palaa punaisena.



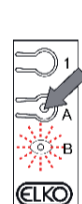
2 Paina 5 sekunnin kuluessa painiketta 1 tai 2 jos haluat ohjelmoida oikean puolen, 3 tai 4 jos haluat ohjelmoida vasemman puolen. Merkkivalo B vilkkuu punaisena.



Tämä toistetaan 1 minuutin kuluessa niillä painikkeistoilla, joiden halutaan toimivan rinnan.

3 Vastaanotin

Paina yhden kerran ohjelmointipainiketta A. Merkkivalo B syttyy punaisena ja alkaa vilkkua 5 sekunnin kuluttua.



4 Lopeta ohjelmoiminen painamalla kerran ohjelmointipainiketta A. Kaikki merkkivalot sammuvat.



Jos toisia vastaanottimia halutaan ohjelmoida samaan painikkeistoon, toistetaan ohjelmointi näiden osalta.

Skenaarion ohjelmointi

1 Painikkeisto

Paina kaksi kertaa ohjelmointipainiketta A. Merkkivalo B palaa vihreänä.



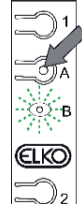
2 Paina 5 sekunnin kuluessa skenaariopainiketta 1, 2, 3 tai 4. Merkkivalo B vilkkuu vihreänä.



Jos haluat ohjelmoida useita painikkeistoja samaan skenaarioon, toista kohdat 1 ja 2 seuraavilla painikkeilla 3 minuutin kuluessa.

3 Vastaanotin

Paina yhden kerran ohjelmointipainiketta A. Merkkivalo B vilkkuu vihreänä 5 sekunnin kuluttua. Jos useita vastaanottimia halutaan mukaan skenaarioon, toista muilla vastaanottimilla.



4 Aseta valotaso sopivaksi painikkeilla 1 ja 2 (säätö tai päälle/pois).



5 Lopeta ohjelmoiminen painamalla ohjelmointipainiketta A vastaanottimissa.

